



Общество с ограниченной ответственностью
Сибирско-Уральский энергетический сервис

Р/с 40702810400020001637
ИНН4501131812
в Тюменском филиале АО КБ «АГРОПРОМКРЕДИТ»
К/с 30101810865777100803
БИК 047102803

КПП 720301001
625014, г. Тюмень
ул. Чекистов, 26, каб.310
тел.(факс): (3452) 53-62-42

ПРОЕКТ ПЛАНИРОВКИ ТЕРРИТОРИИ
предусматривающий размещение линейного объекта:
«Реконструкция ВЛ 110 кВ Чернявская-Щучье-Т-Шумиха-Т-Мишкино-Т-Юргамыш-Т-Боровская (Участок ВЛ 110 кВ Шумиха-Мишкино Тяга 1,2 цепь, инв. № 202003134 до опоры №96; ВЛ 110 кВ Шлейфовый заход на ПС Бутырская, инв.№ 202003118)»

ОСНОВНАЯ ЧАСТЬ

ТОМ 1

Заказчик: АО «СУЭНКО»

Исполнитель: ООО «СУЭС», Курганское региональное отделение

Начальник КРО

**Начальник отдела
по оформлению земли и имущества КРО**



Курган 2019

СОДЕРЖАНИЕ ТОМА 1

№ п/п	Наименование	№ стр.
ОСНОВНАЯ ЧАСТЬ		
1.	Раздел 1. Проект планировки территории. Графическая часть	3
2.	Раздел 2. Положение о размещении линейных объектов	15
	Приложения	28
1	Копия Решения о подготовке документации по планировке территории	29
2	Копия Уведомления о подготовке документации по планировке территории	30
3	Техническое задание на выполнение работ по разработке проекта планировки	31

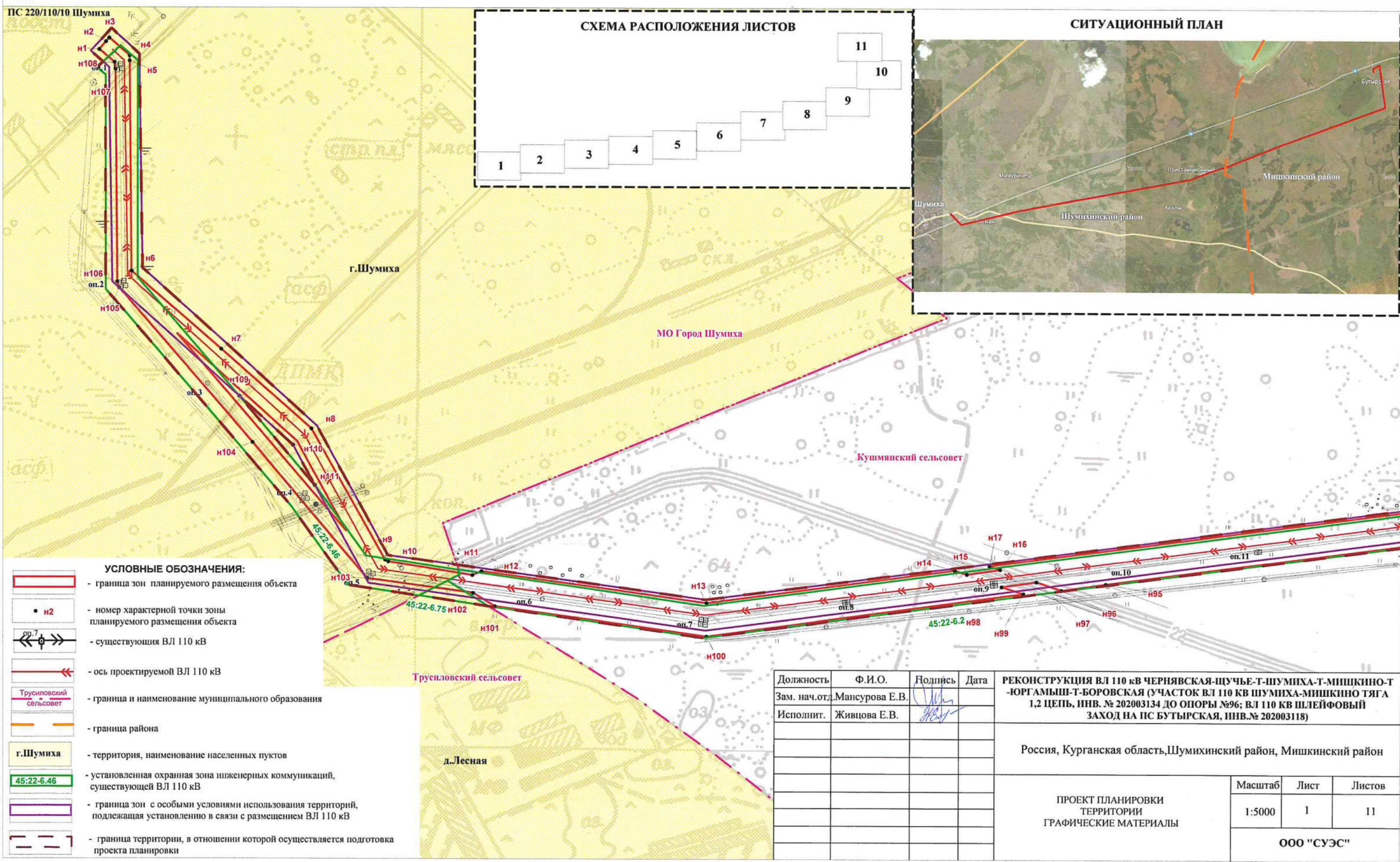
РАЗДЕЛ 1

ПРОЕКТ ПЛАНИРОВКИ ТЕРРИТОРИИ. ГРАФИЧЕСКАЯ ЧАСТЬ

«Реконструкция ВЛ 110 кВ Чернявская-Щучье-Т-Шумиха-Т-Мишкино-Т-Юргамыш-Т-Боровская (Участок ВЛ 110 кВ Шумиха-Мишкино Тяга 1,2 цепь, инв. № 202003134 до опоры №96; ВЛ 110 кВ Шлейфовый заход на ПС Бутырская, инв.№ 202003118)»

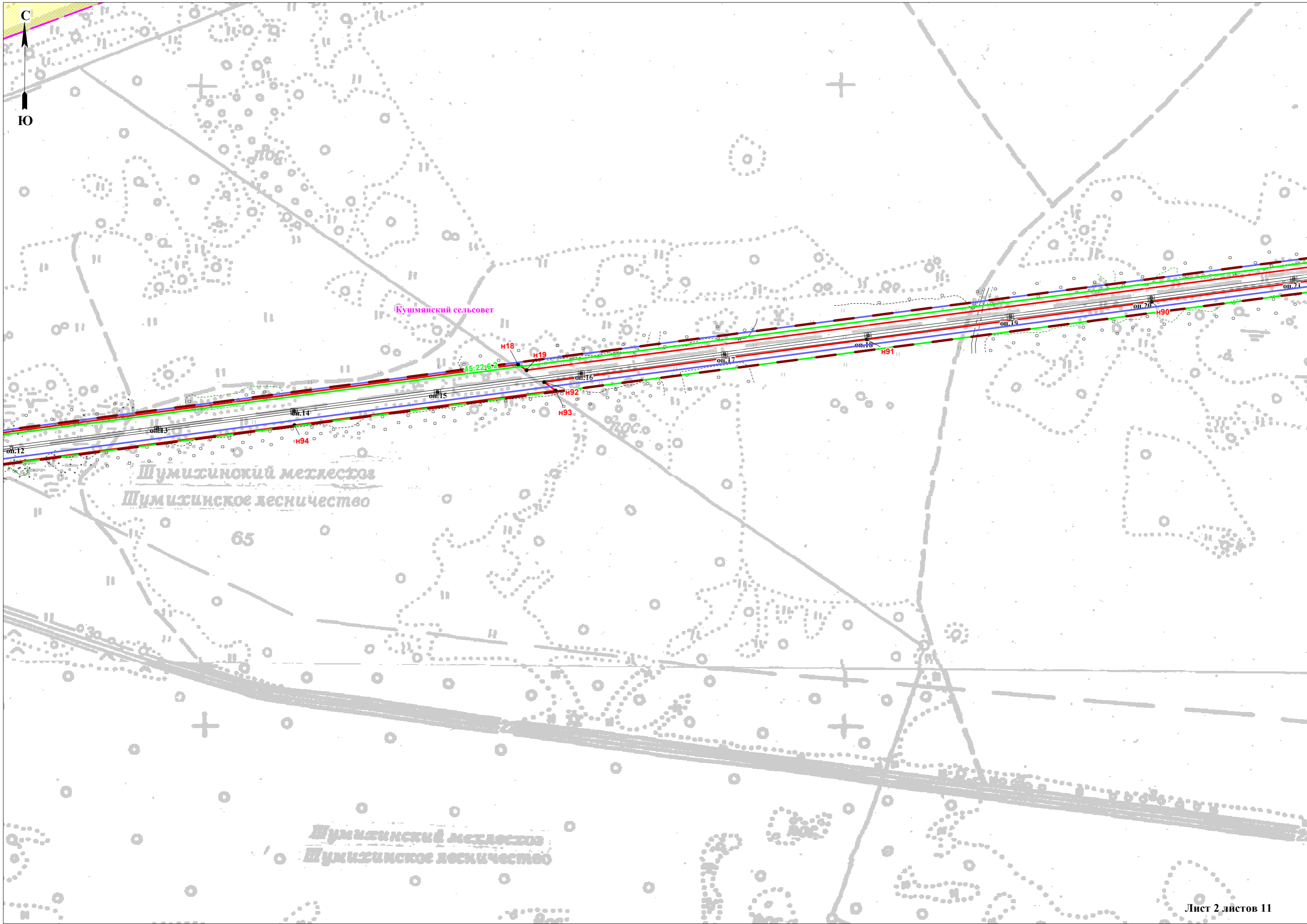
ЧЕРТЕЖ ГРАНИЦ ЗОН ПЛАНИРУЕМОГО РАЗМЕЩЕНИЯ ЛИНЕЙНЫХ ОБЪЕКТОВ ЧЕРТЕЖ КРАСНЫХ ЛИНИЙ.

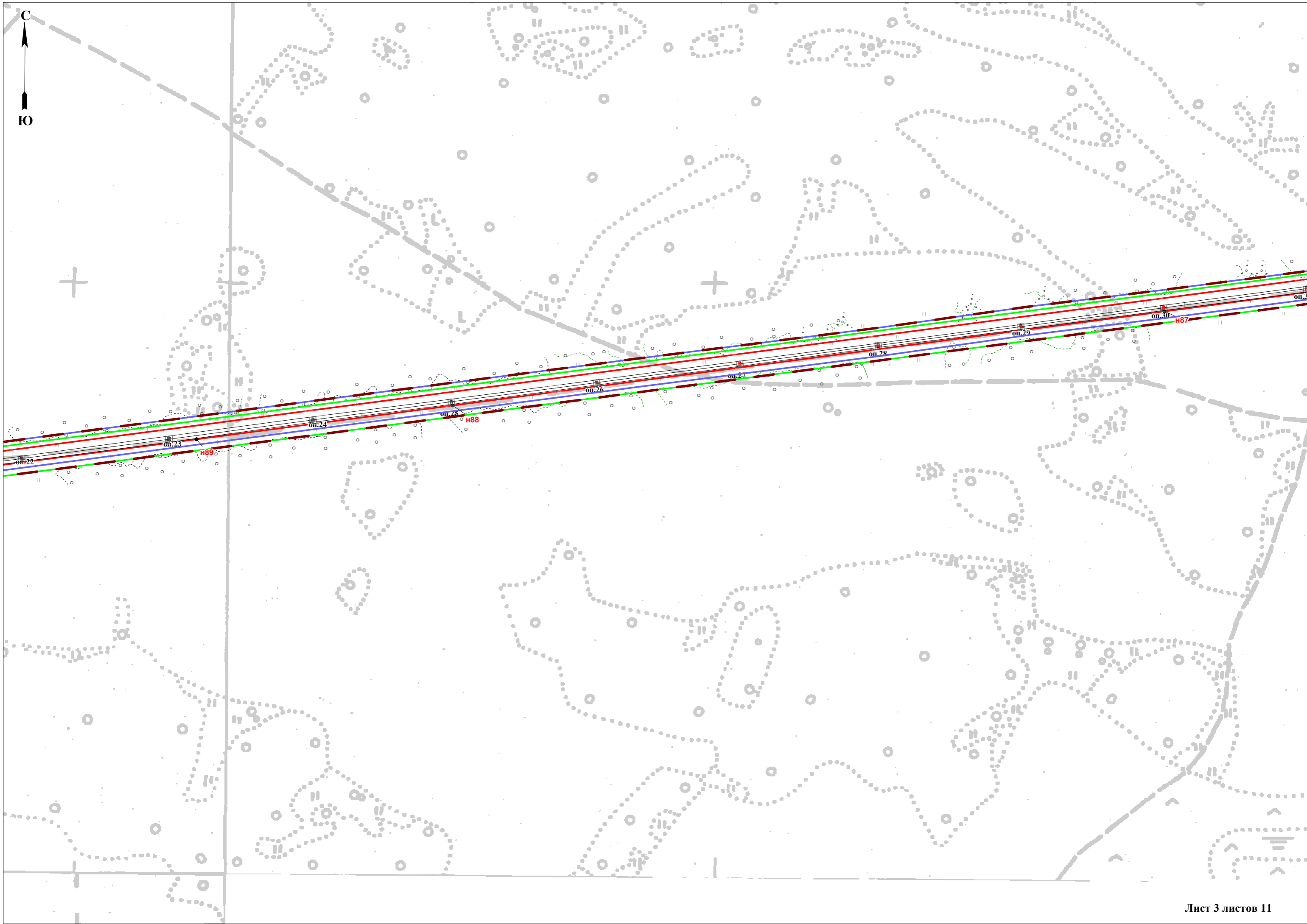
ЧЕРТЕЖ ГРАНИЦ ЗОН ПЛАНИРУЕМОГО РАЗМЕЩЕНИЯ ЛИНЕЙНЫХ ОБЪЕКТОВ, ПОДЛЕЖАЩИХ ПЕРЕНОСУ (ПЕРЕУСТРОЙСТВУ) ИЗ ЗОН ПЛАНИРУЕМОГО РАЗМЕЩЕНИЯ ЛИНЕЙНЫХ ОБЪЕКТОВ.



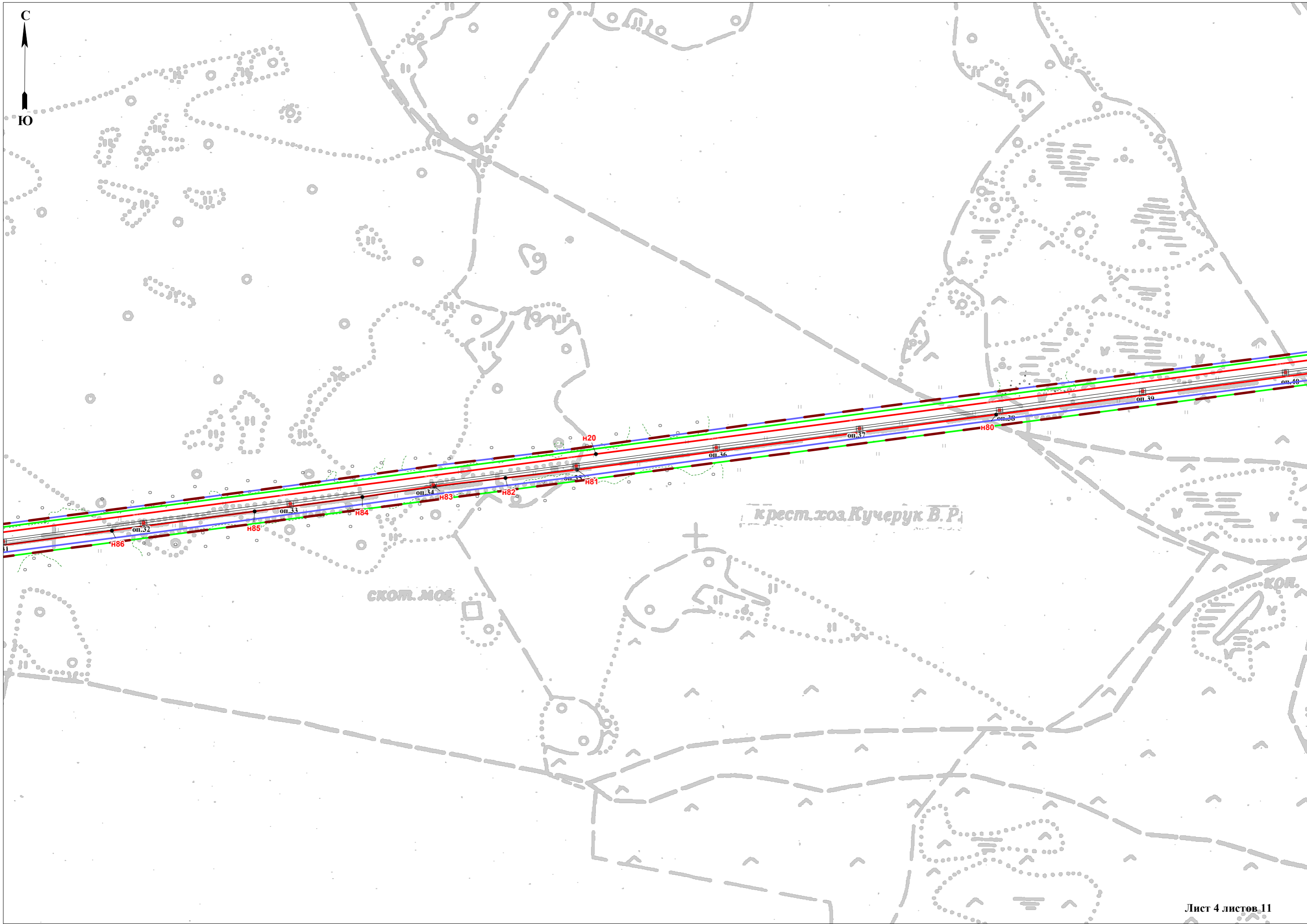
- УСЛОВНЫЕ ОБОЗНАЧЕНИЯ:**
- граница зон планируемого размещения объекта
 - н2 - номер характерной точки зоны планируемого размещения объекта
 - оп.7 - существующая ВЛ 110 кВ
 - ось проектируемой ВЛ 110 кВ
 - Трусилловский сельсовет - граница и наименование муниципального образования
 - граница района
 - г.Шумиха - территория, наименование населенных пунктов
 - 45:22-6.46 - установленная охранный зона инженерных коммуникаций, существующей ВЛ 110 кВ
 - граница зон с особыми условиями использования территорий, подлежащая установлению в связи с размещением ВЛ 110 кВ
 - граница территории, в отношении которой осуществляется подготовка проекта планировки

Должность	Ф.И.О.	Подпись	Дата	РЕКОНСТРУКЦИЯ ВЛ 110 кВ ЧЕРНЯВСКАЯ-ЩУЧЬЕ-Т-ШУМИХА-Т-МИШКИНО-Т-ЮРГАМЫШ-Т-БОРОВСКАЯ (УЧАСТОК ВЛ 110 кВ ШУМИХА-МИШКИНО ТЯГА 1.2 ЦЕПЬ, ИИВ. № 202003134 ДО ОПОРЫ №96; ВЛ 110 кВ ШЛЕЙФОВЫЙ ЗАХОД НА ПС БУТЫРСКАЯ, ИИВ. № 202003118)		
Зам. нач.отд.	Мансурова Е.В.					
Исполнит.	Живцова Е.В.					
				Россия, Курганская область, Шумихинский район, Мишкинский район		
ПРОЕКТ ПЛАНИРОВКИ ТЕРРИТОРИИ ГРАФИЧЕСКИЕ МАТЕРИАЛЫ				Масштаб	Лист	Листов
				1:5000	1	11
				ООО "СУЭС"		



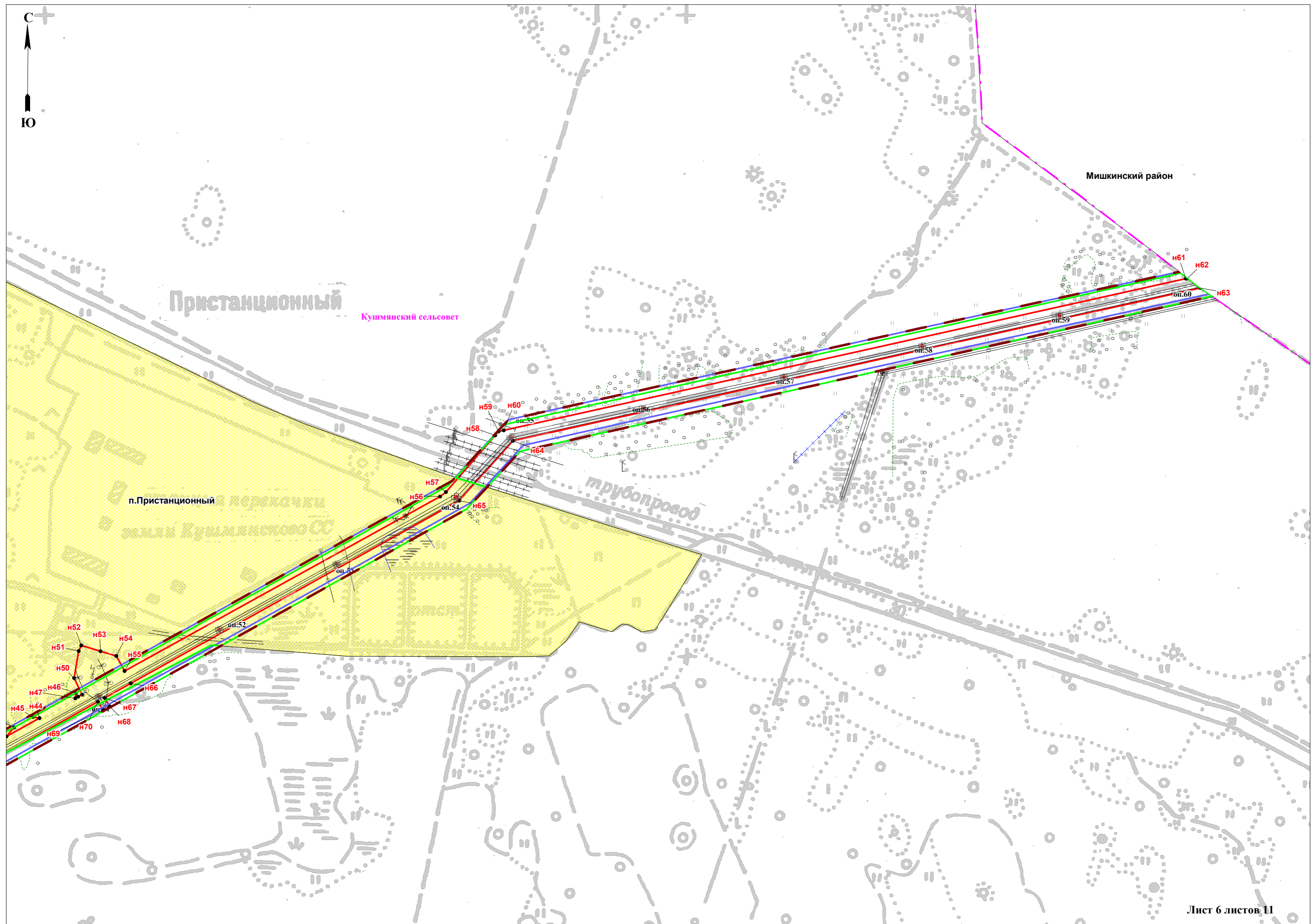
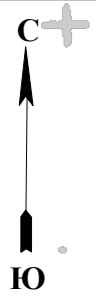


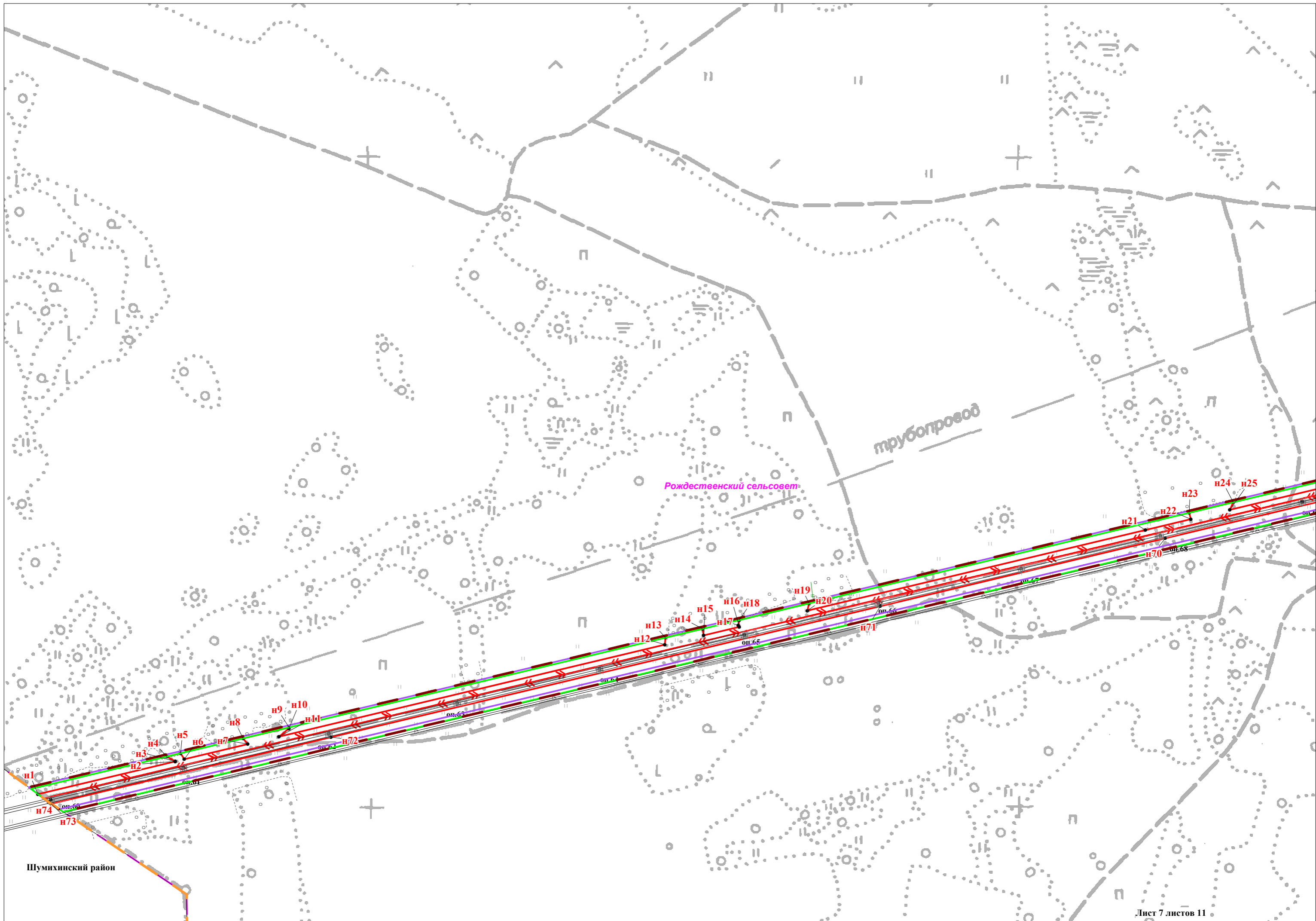
С
Ю



крест. хоз. Кучерук В. Р.

СКОП. МОГ.



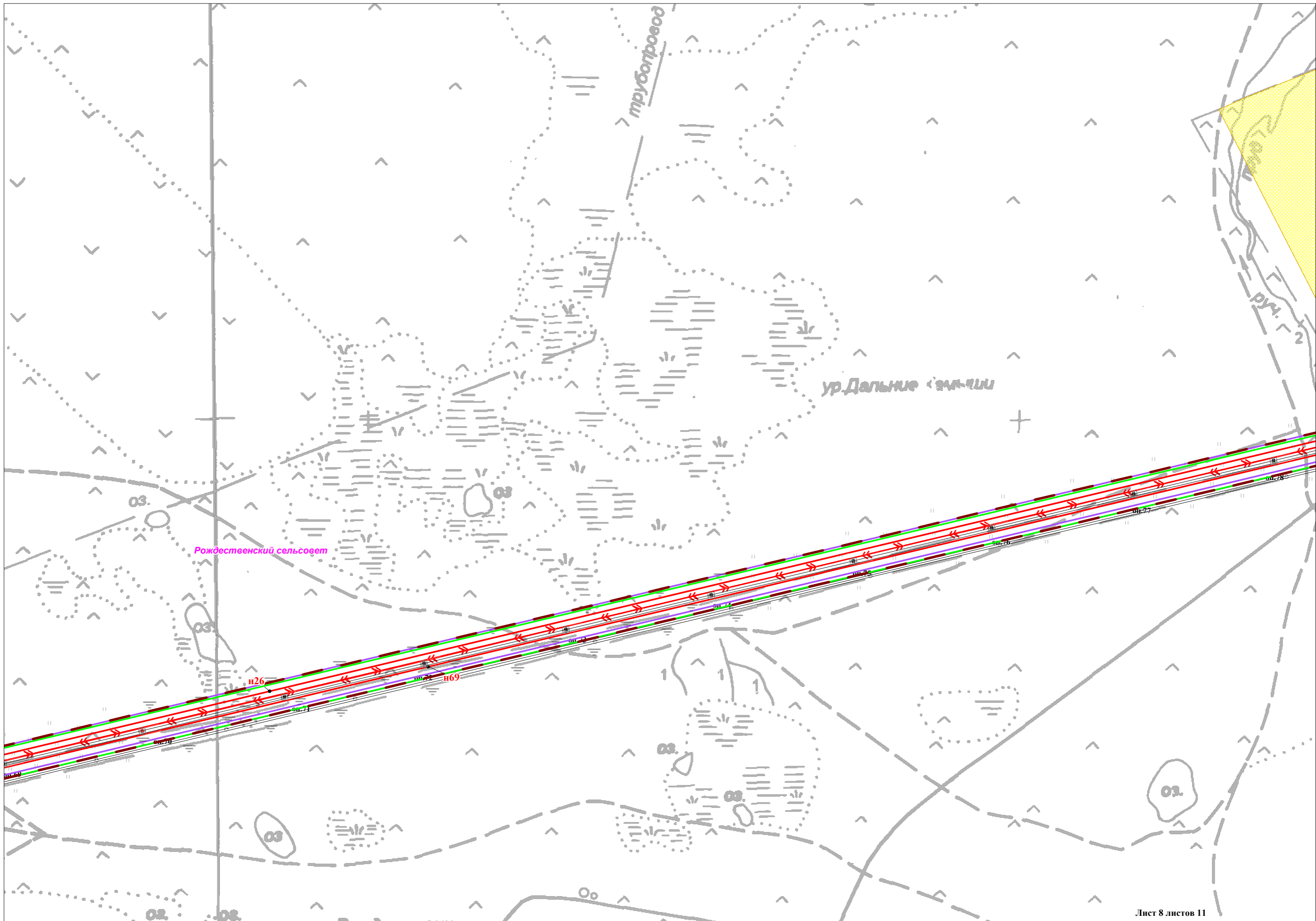


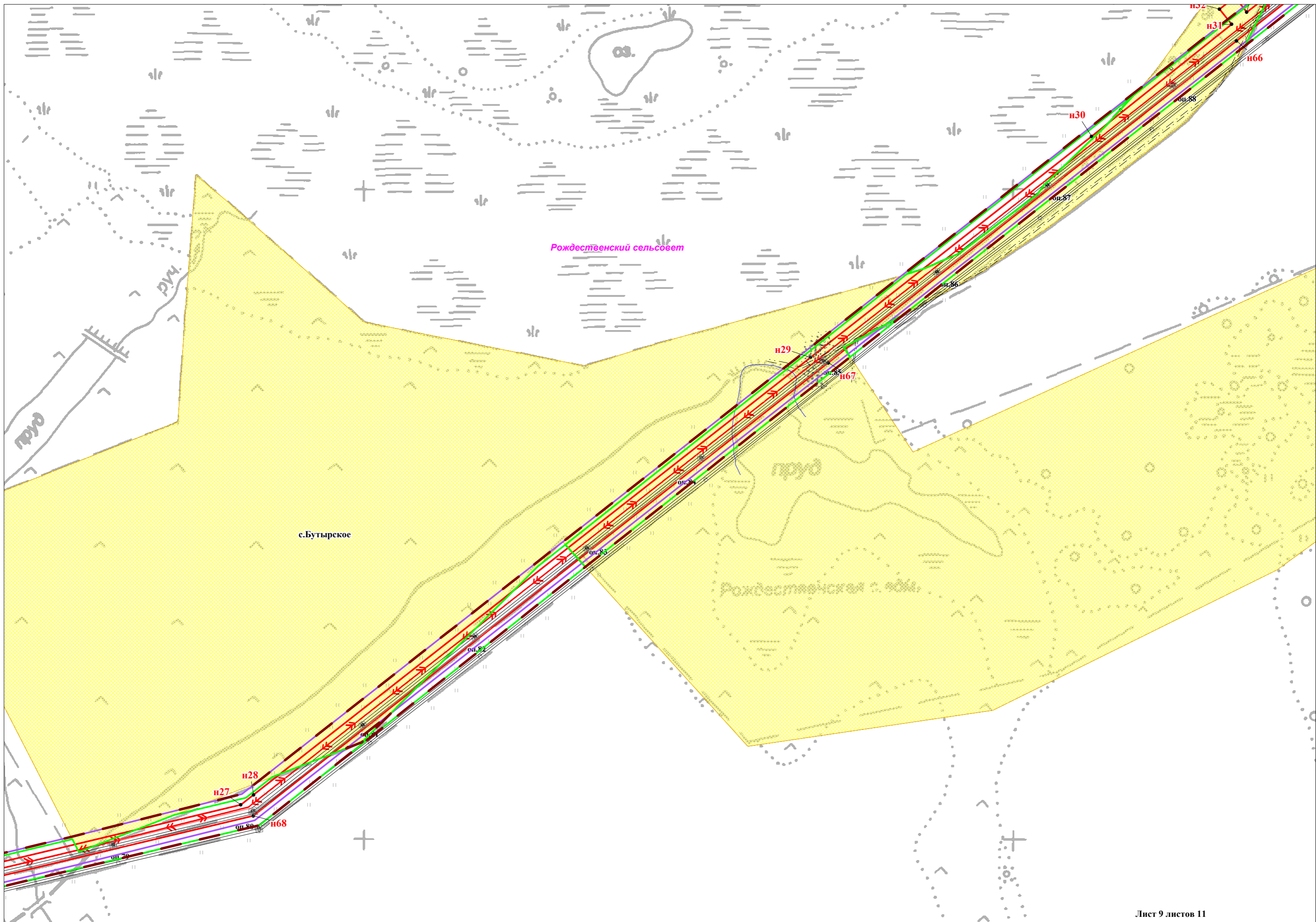
трубопровод

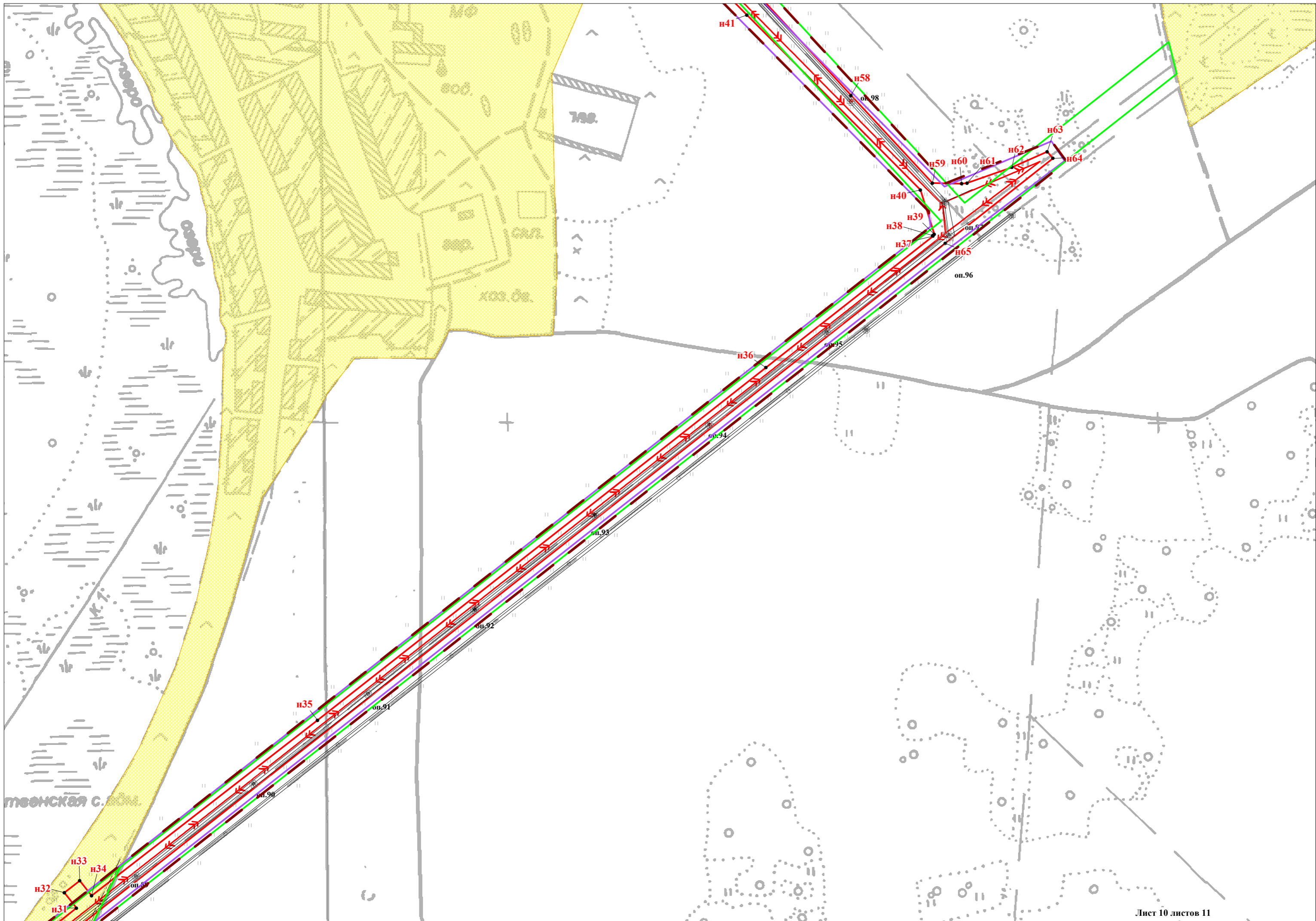
Рождественский сельсовет

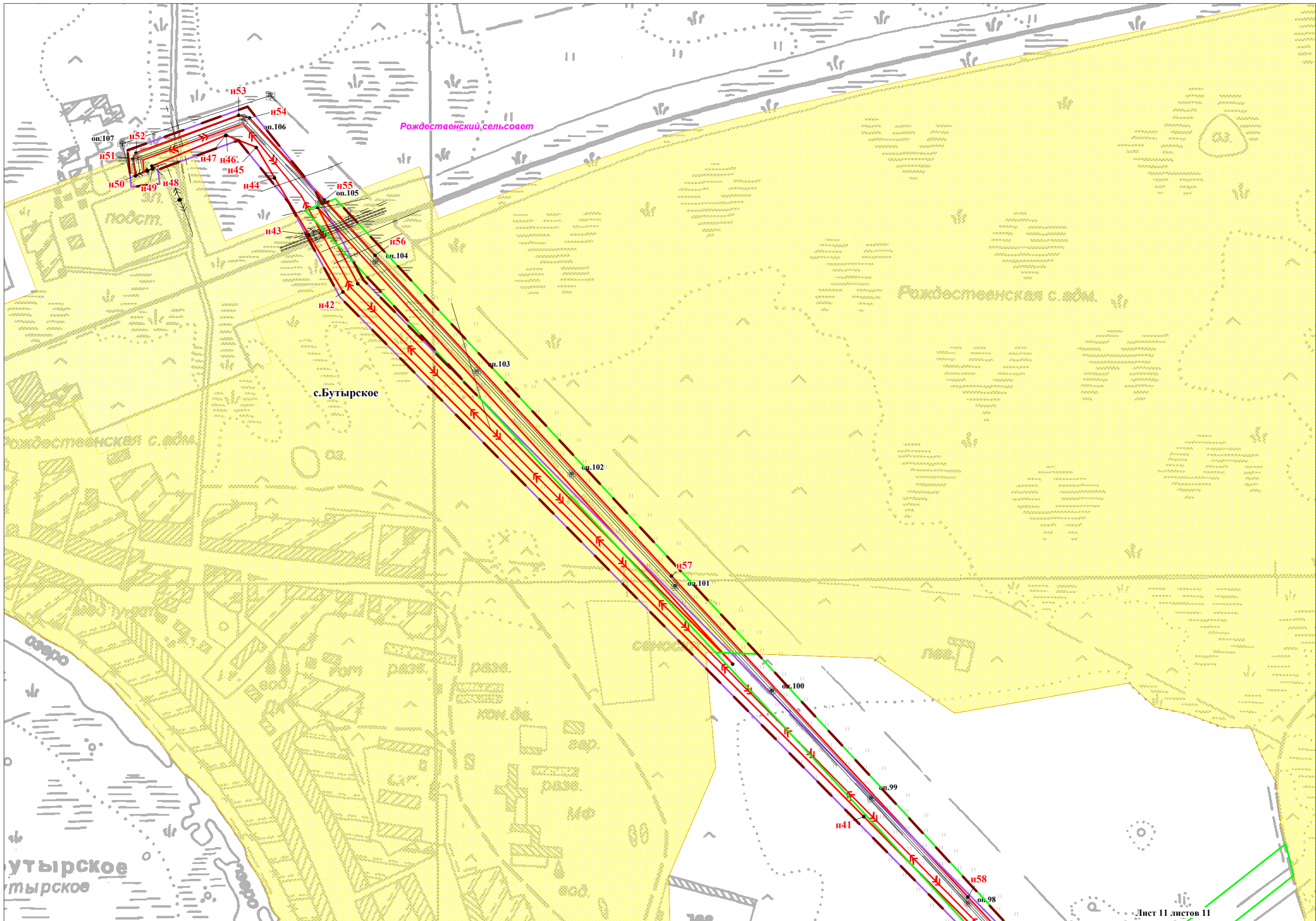
Шумихинский район

Лист 7 листов 11









РАЗДЕЛ 2

**ПОЛОЖЕНИЕ О РАЗМЕЩЕНИИ ЛИНЕЙНОГО ОБЪЕКТА
«Реконструкция ВЛ 110 кВ Чернявская-Щучье-Т-Шумиха-Т-Мишкино-Т-
Юргамыш-Т-Боровская (Участок ВЛ 110 кВ Шумиха-Мишкино Тяга 1,2 цепь,
инв. № 202003134 до опоры №96; ВЛ 110 кВ Шлейфовый заход на ПС
Бутырская, инв.№ 202003118)»**

СОСТАВ ПРОЕКТА ПЛАНИРОВКИ ТЕРРИТОРИИ

ОСНОВНАЯ ЧАСТЬ

Том 1

№ п/п	Наименование	№ стр.
1	Наименование, основные характеристики (категория, протяженность, проектная мощность, пропускная способность, грузонапряженность, интенсивность движения) и назначение планируемых для размещения линейных объектов.	18
2	Перечень субъектов РФ, перечень муниципальных районов, городских округов в составе субъектов РФ, перечень поселений, населенных пунктов, внутригородских территорий городов федерального значения, на территориях которых устанавливаются зоны планируемого размещения линейных объектов.	19
3	Перечень координат характерных точек границ зон планируемого размещения линейных объектов.	20
4	Перечень координат характерных точек границ зон планируемого размещения линейных объектов, подлежащих переносу (переустройству) из зон планируемого размещения линейных объектов.	22
5	Предельные параметры разрешенного строительства, реконструкции объектов капитального строительства, входящих в состав линейных объектов в границах зон их планируемого размещения.	22
6	Информация о необходимости осуществления мероприятий по защите сохраняемых объектов капитального строительства (здание, строение, сооружение, объекты, строительство которых не завершено), существующих и строящихся на момент подготовки проекта планировки территории, а также объектов капитального строительства, планируемых к строительству в соответствии с ранее утвержденной документацией по планировке территории, от возможного негативного воздействия в связи с размещением линейных объектов.	23
7	Информация о необходимости осуществления мероприятий по сохранению объектов культурного наследия от возможного негативного воздействия в связи с размещением линейных объектов.	23

№ п/п	Наименование	№ стр.
8	Информация о необходимости осуществления мероприятий по охране окружающей среды.	23
9	Информация о необходимости осуществления мероприятий по защите территории от чрезвычайных ситуаций природного и техногенного характера, в том числе по обеспечению пожарной безопасности и гражданской обороне.	25

1. Наименование, основные характеристики (категория, протяженность, проектная мощность, пропускная способность, грузонапряженность, интенсивность движения) и назначение планируемых для размещения линейных объектов.

Наименование линейного объекта: «Реконструкция ВЛ 110 кВ Чернявская-Щучье-Т-Шумиха-Т-Мишкино-Т-Юргамыш-Т-Боровская (участок ВЛ 110 кВ Шумиха-Мишкино Тяга 1,2 цепь, инв. № 202003134 до опоры №96; ВЛ 110 кВ Шлейфовый заход на ПС Бутырская, инв.№ 202003118)»

Вид строительства: реконструкция.

Основание для выполнения работ: Решение о подготовке документации по планировке территории, АО «СУЭНКО» №10380 от 13.08.2019 г.

Адрес размещения объекта: Российская Федерация, Курганская область, Шумихинский район, Мишкинский район.

Состав работ:

В соответствии со ст. 39.37 «Земельного кодекса Российской Федерации» от 25 октября 2001 года № 136-ФЗ, для использования земель и (или) земельных участков с целью реконструкции ВЛ 110 кВ Чернявская-Щучье-Т-Шумиха-Т-Мишкино-Т-Юргамыш-Т-Боровская (участок ВЛ 110 кВ Шумиха-Мишкино Тяга 1,2 цепь, инв. № 202003134 до опоры №96; ВЛ 110 кВ Шлейфовый заход на ПС Бутырская, инв.№ 202003118) будет установлен публичный сервитут.

Документация по планировке территории в этом случае не предусматривает образование или изменение земельных участков и в соответствии со ст. 43, 51, 55 «Градостроительного кодекса Российской Федерации» от 29.12.2004 г. № 190-ФЗ оформляется без проекта межевания территории.

Трасса реконструируемого участка ВЛ 110 кВ Шумиха-Мишкино Тяга 1,2 цепь, инв. № 202003134 до опоры №96; ВЛ 110 кВ Шлейфовый заход на ПС Бутырская, инв.№ 202003118 проходит от ПС 220/110/10 Шумиха до ПС 110/10 Бутырская-Т параллельно существующей 2-х цепной ВЛ 110, в границах охранной зоны, суммарная протяженность реконструируемого участка составляет — 23,00 км

Основные технические характеристики:

ВЛ 110 кВ Шумиха-Мишкино Т опора № 1-96:

- тип исполнения — воздушная;
- дата ввода в эксплуатацию 1957 г.;
- протяженность по трассе — 20,95 км;
- количество цепей — две;
- материал опор — железобетон, металл;
- провод — АС- 185/29;
- грозотрос — ПС-50;
- изоляция ПС-70.

ВЛ 110 кВ шлейфовый заход на ПС Бутырская опора № 96-107:

- тип исполнения — воздушная;
- дата ввода в эксплуатацию 1957 г.;
- протяженность по трассе — 2, 05 км;
- количество цепей — две;
- материал опор — металл;
- провод — АС- 185/29;
- грозотрос — ПС-50;
- изоляция ПС-70.

Подготовка проекта планировки территории осуществляется по внешним границам максимально удаленных от планируемого маршрута прохождения линейного объекта зон с особыми условиями использования территорий, которые подлежат установлению в связи с размещением этих линейных объектов. Площадь территории в отношении которой осуществляется подготовка проекта планировки равна 1238945 кв.м.

Согласно Нормам отвода земель, для электрических сетей напряжением 0,38 – 750 кВ, № 14278ТМ – Т1 (утверждены Минтопэнерго России 20.05.1994), приказу от 10 июня 2011 г. № 223 «Об утверждении правил использования лесов для строительства, реконструкции, эксплуатации линейных объектов» и часть 1, статьи 45 Лесного кодекса, проектом принята ширина полосы отвода 14 м и 48 м по лесным участкам.

Общая площадь зоны планируемого размещения объекта составляет 630113 кв.м., в том числе в границах Шумихинского района – 354382 кв.м, в границах Мишкинского района – 275731 кв.м

Выбор маршрута прохождения ВЛ 110 кВ обоснован следующими причинами:

- минимальными затратами на перенос существующей ВЛ -110 кВ;
- минимальной протяженностью трассы.

Для Реконструкции ВЛ 110 кВ Чернявская-Щучье-Т-Шумиха-Т-Мишкино-Т-Юргамыш-Т-Боровская (участок ВЛ 110 кВ Шумиха-Мишкино Тяга 1,2 цепь, инв. № 202003134 до опоры №96; ВЛ 110 кВ Шлейфовый заход на ПС Бутырская, инв.№ 202003118) не требуется снос зданий и сооружений, перенос пересекаемых инженерных сетей.

Естественных и искусственных преград по трассе нет.

2 Перечень субъектов РФ, перечень муниципальных районов, городских округов в составе субъектов РФ, перечень поселений, населенных пунктов, внутригородских территорий городов федерального значения, на территориях которых устанавливаются зоны городов федерального значения, на территориях которых устанавливаются зоны планируемого размещения линейных объектов.

Проектом планировки зона планируемого размещения линейного объекта устанавливается на территориях:

- В границах Шумихинского района:
- Муниципальное образование Трусиловский сельсовет;
- Муниципальное образование Кушмянский сельсовет;
- Муниципальное образование город Шумиха;

- деревня Лесная, Трусиловский сельсовет;
 - посёлок Пристанционный, Кушмянский сельсовет;
- В границах Мишкинского района:
- Муниципальное образование: Рождественский сельсовет
 - село Бутырское, Рождественский сельсовет.

3. Перечень координат характерных точек границ зон планируемого размещения линейных объектов.

Зона размещения ВЛ-110 кВ расположена в границах кадастровых кварталов 45:22:030105, 45:22:030107, 45:22:041201, 45:22:041101, 45:22:041306, 45:22:041601, 45:12:040801, 45:12:041101.

Координаты характерных точек границ зон планируемого размещения линейного объекта:

Шумихинский район (СК МСК-45, зона 2)

Обозначение характерных точек границ	Координаты, м		Обозначение характерных точек границ	Координаты, м	
	X	Y		X	Y
н1	415125.70	2255802.69	н56	416249.34	2266617.45
н2	415136.81	2255812.46	н57	416256.30	2266626.52
н3	415142.07	2255817.09	н58	416344.83	2266703.39
н4	415116.42	2255846.29	н59	416350.95	2266708.79
н5	415108.88	2255846.36	н60	416352.70	2266716.65
н6	414804.39	2255849.03	н61	416589.17	2267780.64
н7	414691.09	2255978.49	н62	416589.69	2267783.31
н8	414575.66	2256110.32	н63	416574.70	2267803.11
н9	414385.38	2256216.87	н64	416336.03	2266730.90
н10	414382.83	2256221.39	н65	416242.93	2266647.21
н11	414363.36	2256344.12	н66	415957.78	2266134.83
н12	414369.16	2256357.39	н67	415935.22	2266094.19
н13	414323.69	2256685.27	н68	415922.10	2266102.04
н14	414372.61	2257054.52	н69	415915.93	2266091.75
н15	414367.23	2257070.81	н70	415929.46	2266083.79
н16	414374.05	2257120.37	н71	415820.12	2265887.24
н17	414379.46	2257104.42	н72	415792.14	2265870.60
н18	414562.92	2258492.39	н73	415790.76	2265869.17
н19	414553.96	2258505.72	н74	415771.48	2265833.03
н20	415125.61	2262844.37	н75	415774.48	2265805.21
н21	415286.30	2264064.01	н76	415616.75	2265521.68
н22	415426.22	2265125.94	н77	415512.45	2265334.49
н23	415429.51	2265135.69	н78	415408.80	2265148.47
н24	415459.08	2265189.13	н79	415406.77	2265137.54
н25	415459.88	2265181.89	н80	415187.21	2263468.39
н26	415472.44	2265204.45	н81	415101.16	2262814.75
н27	415467.46	2265204.27	н82	415088.31	2262703.46
н28	415612.55	2265466.51	н83	415075.47	2262592.22
н29	415640.68	2265450.97	н84	415058.79	2262480.21
н30	415655.18	2265477.23	н85	415036.26	2262312.55
н31	415627.07	2265492.76	н86	415006.36	2262089.96
н32	415642.20	2265520.10	н87	414953.93	2261699.74
н33	415693.34	2265612.54	н88	414807.28	2260589.92
н34	415699.10	2265611.47	н89	414754.51	2260190.55
н35	415720.20	2265649.37	н90	414660.63	2259480.10
н36	415714.73	2265647.64	н91	414601.86	2259036.06
н37	415713.42	2265648.82	н92	414535.40	2258533.01

Обозначение характерных точек границ	Координаты, м		Обозначение характерных точек границ	Координаты, м	
	Х	У		Х	У
н38	415753.05	2265720.46	н93	414522.25	2258551.04
н39	415755.81	2265715.23	н94	414468.27	2258143.99
н40	415756.63	2265714.78	н95	414352.10	2257265.66
н41	415758.20	2265717.59	н96	414344.59	2257208.71
н42	415889.32	2265953.06	н97	414356.25	2257173.38
н43	415875.14	2265941.12	н98	414349.65	2257123.69
н44	415903.65	2265992.65	н99	414340.15	2257152.12
н45	415905.50	2265982.11	н100	414275.25	2256685.11
н46	415943.10	2266049.63	н101	414318.23	2256377.23
н47	415934.52	2266048.44	н102	414337.67	2256345.12
н48	415937.02	2266052.97	н103	414358.51	2256191.20
н49	415940.44	2266059.14	н104	414555.85	2256024.28
н50	415966.20	2266046.62	н105	414779.69	2255831.48
н51	416008.14	2266053.71	н106	414788.69	2255828.49
н52	416017.20	2266057.86	н107	415096.84	2255825.86
н53	416008.06	2266087.64	н108	415106.62	2255824.39
н54	416000.64	2266112.50	н109	414622.65	2256005.01
н55	415977.09	2266125.39	н110	414551.81	2256083.36
			н111	414493.39	2256115.35

Мишкинский район СК МСТ (Мишкинский)

Обозначение характерных точек границ	Координаты, м		Обозначение характерных точек границ	Координаты, м	
	Х	У		Х	У
н109	6237013.89	11410488.91	н147	6240287.49	11417655.41
н110	6237064.36	11410700.26	н148	6240355.87	11417634.01
н111	6237064.50	11410700.23	н149	6240625.27	11417367.02
н112	6237071.80	11410687.18	н150	6241434.03	11416565.47
н113	6237076.86	11410708.37	н151	6241521.84	11416512.85
н114	6237067.67	11410714.08	н152	6241609.69	11416460.25
н115	6237090.99	11410811.72	н153	6241656.82	11416432.00
н116	6237099.80	11410804.44	н154	6241675.45	11416385.98
н117	6237116.72	11410875.25	н155	6241675.32	11416384.83
н118	6237115.22	11410875.18	н156	6241628.18	11416271.36
н119	6237102.48	11410859.91	н157	6241623.88	11416272.21
н120	6237244.27	11411453.62	н158	6241613.32	11416245.88
н121	6237255.05	11411454.49	н159	6241638.73	11416241.91
н122	6237268.66	11411511.50	н160	6241648.29	11416246.83
н123	6237258.51	11411513.19	н161	6241706.31	11416404.85
н124	6237271.61	11411568.11	н162	6241702.07	11416421.41
н125	6237273.95	11411566.51	н163	6241575.87	11416536.88
н126	6237282.14	11411568.00	н164	6241490.66	11416614.86
н127	6237307.77	11411675.31	н165	6240996.14	11417071.01
н128	6237296.64	11411672.84	н166	6240501.59	11417527.17
н129	6237420.86	11412193.06	н167	6240366.49	11417652.29
н130	6237437.56	11412262.91	н168	6240365.43	11417697.51
н131	6237447.54	11412260.50	н169	6240366.38	11417705.71
н132	6237463.69	11412328.15	н170	6240390.57	11417774.82
н133	6237451.91	11412323.09	н171	6240414.79	11417829.18
н134	6237576.42	11412844.40	н172	6240404.47	11417837.80
н135	6238046.91	11414810.17	н173	6240273.54	11417672.24
н136	6238062.40	11414829.83	н174	6239224.05	11416342.75
н137	6238736.10	11415686.99	н175	6238728.02	11415714.40
н138	6239076.87	11416119.73	н176	6238029.84	11414829.44
н139	6239249.39	11416335.05	н177	6237614.37	11413088.38
н140	6239272.79	11416316.58	н178	6237408.00	11412223.61

Обозначение характерных точек границ	Координаты, м		Обозначение характерных точек границ	Координаты, м	
	X	Y		X	Y
н141	6239291.32	11416340.15	н179	6237303.30	11411784.98
н142	6239268.10	11416358.52	н180	6237101.67	11410939.84
н143	6239538.73	11416706.27	н181	6236999.10	11410509.11
н144	6240082.09	11417396.29	н182	6237001.45	11410505.59
н145	6240284.58	11417653.43	н183	6241564.45	11416525.99
н146	6240285.43	11417652.76	н184	6240860.75	11417165.13
			н185	6241446.55	11416588.29

4. Перечень координат характерных точек границ зон планируемого размещения линейных объектов, подлежащих переносу (переустройству) из зон планируемого размещения линейных объектов.

Зоны планируемого размещения линейных объектов, подлежащих переносу (переустройству) из зон планируемого размещения линейных объектов **отсутствуют**.

5. Предельные параметры разрешенного строительства, реконструкции объектов капитального строительства, входящих в состав линейных объектов в границах зон их планируемого размещения.

В границах проекта планировки территории отсутствуют объекты капитального строительства, входящие в состав линейных объектов, кроме опор, необходимых для строительства проектируемых высоковольтных линий электропередач;

предельное количество этажей и (или) предельная высота объектов капитального строительства, входящих в состав линейных объектов, в границах каждой зоны планируемого размещения таких объектов – отсутствует;

максимальный процент застройки каждой зоны планируемого размещения объектов капитального строительства, входящих в состав линейных объектов, определяемый как отношение площади зоны планируемого размещения объекта капитального строительства, входящего в состав линейного объекта, которая может быть застроена, ко всей площади этой зоны - площадь застройки отсутствует, основная характеристика – протяженность;

минимальные отступы от границ земельных участков в целях определения мест допустимого размещения объектов капитального строительства, которые входят в состав линейных объектов и за пределами, которых запрещено строительство таких объектов, в границах каждой зоны планируемого размещения объектов капитального строительства, входящих в состав линейных объектов - разрешено размещение в пределах границ зоны строительства;

требования к архитектурным решениям объектов капитального строительства, входящих в состав линейных объектов, в границах каждой зоны планируемого размещения таких объектов, расположенной в границах территории исторического поселения федерального или регионального значения, с указанием:

- требований к цветовому решению внешнего облика таких объектов;
- требований к строительным материалам, определяющим внешний облик таких объектов;

- требований к объемно-пространственным, архитектурно-стилистическим и иным характеристикам таких объектов, влияющим на их внешний облик и (или) на композицию, а также на силуэт застройки исторического поселения - не предусмотрено данным проектом, в связи с отсутствием данных объектов в составе линейного объекта.

6. Информация о необходимости осуществления мероприятий по защите сохраняемых объектов капитального строительства (здание, строение, сооружение, объекты, строительство которых не завершено), существующих и строящихся на момент подготовки проекта планировки территории, а также объектов капитального строительства, планируемых к строительству в соответствии с ранее утвержденной документацией по планировке территории, от возможного негативного воздействия в связи с размещением линейных объектов.

Прокладка линий электропередач выполнена воздушным способом.

В случае обнаружения на месте производства работ подземных коммуникаций, не указанных в документации по планировке территории, необходимо поставить в известность заказчика и принять меры по защите обнаруженных коммуникаций и сооружений от повреждений

7. Информация о необходимости осуществления мероприятий по сохранению объектов культурного наследия от возможного негативного воздействия в связи с размещением линейных объектов.

В соответствии с Федеральным законом от 25.06.2002 г. №73-ФЗ «Об объектах культурного наследия (памятниках истории и культуры) народов Российской Федерации» (в редакции от 22.10.2014г.) в случае обнаружения объекта, обладающего признаками объекта культурного наследия, в том числе объекта археологического наследия, земляные, строительные, мелиоративные хозяйственные и иные работы должны быть приостановлены и в течение трех дней со дня обнаружения такого объекта направить в Управление об объектах культурного наследия Курганской области письменное заявление об обнаруженном объекте культурного наследия. Объекты культурного наследия в границах проектируемой территории отсутствуют. Осуществление мероприятий по сохранению объектов культурного наследия от возможного негативного воздействия в связи с размещением линейного объекта не предусмотрено.

8. Информация о необходимости осуществления мероприятий по охране окружающей среды.

Для уменьшения потенциальной возможности нанесения ущерба окружающей среде (животному и растительному миру, атмосферному воздуху, гидросфере, почвенному покрову и грунтам и, как следствие, воздействие на здоровье человека) в

период строительства необходимо руководствоваться требованиями Федерального закона «Об охране окружающей среды» от 10 января 2002 года №7-ФЗ и соблюдать технологию проведения строительства.

Санитарная охрана и оздоровление воздушного бассейна рассматриваемой территории обеспечивается комплексом защитных мероприятий технологического, организационного и планировочного характера:

- исключение применение веществ и строительных материалов, не имеющих сертификаты качества России в процессе строительства объектов;
- исключение использования при строительстве материалов и веществ, выделяющих в атмосферу токсичные и канцерогенные вещества, неприятные запахи и т.п.;
- контроль за соблюдением технологических процессов с целью обеспечения минимальных выбросов загрязняющих веществ;
- организация и благоустройство санитарно-защитных зон источников загрязнения атмосферного воздуха, почвы.

Для предотвращения загрязнения почв и подземных вод в границах проектируемой территории рекомендуются следующие мероприятия:

- организация контроля уровня загрязнения грунтовых вод;
- контроль за качеством и своевременностью выполнения работ по рекультивации нарушенных земель.

На период строительства объекта с целью снижения негативного воздействия на окружающую природную среду предлагаются следующие организационные мероприятия:

- соблюдение правил выполнения строительно-монтажных и эксплуатационных работ;
- запрет проезда строительной техники вне полосы временного пользования;
- запрет использования неисправной техники;
- рекультивация нарушенных земель после завершения земляных работ;
- запрет осуществления заправки топливом, мойки и ремонта строительной техники на территории стройплощадки;
- исключение попадания масел и бензина в подземные и поверхностные воды в результате утечек;
- производство строительно-монтажных работ, движение машин и механизмов, складирование и хранение материалов в местах, не предусмотренных проектом производства работ;
- плодородный (растительный) слой почвы до начала основных земляных работ должен быть снят и уложен для восстановления (рекультивации) земель;
- снятие, транспортировка, хранение и обратное нанесение плодородного слоя грунта должны выполняться методами, исключающими ухудшение его качественных показателей, а также его потерь при перемещениях;
- использование плодородного грунта для устройства подсыпок, перемычек и других временных земляных сооружений для строительных целей не допускается;

- транспортирование, укладка, хранение и разгрузка строительных материалов, изделий и готовых конструкций должны производиться в условиях, предохраняющих их от механических повреждений и от атмосферных воздействий;

- при производстве работ не допускать повреждения существующей древесной растительности, кроме растительности в границах вырубаемой просеки на землях лесного фонда.

Персональная ответственность за выполнение мероприятий, связанных с защитой почв, поверхностных и подземных вод от загрязнения, возлагается на руководителя строительства.

До начала производства строительно-монтажных работ рабочие и инженерно-технический персонал должны пройти инструктаж по соблюдению требований охраны окружающей среды при выполнении строительных работ.

Реконструкция и строительство ВЛ 110 кВ Чернявская-Щучье-Т-Шумиха-Т-Мишкино-Т-Юргамыш-Т-Боровская (участок ВЛ 110 кВ Шумиха-Мишкино Тяга 1,2 цепь, инв. № 202003134 до опоры №96; ВЛ 110 кВ Шлейфовый заход на ПС Бутырская, инв.№ 202003118) выполняется вдоль существующей линии, в границах охранной зоны этой линии и не окажет заметного негативного влияния на сложившуюся экологическую ситуацию района размещения объекта.

9. Информация о необходимости осуществления мероприятий по защите территории от чрезвычайных ситуаций природного и техногенного характера, в том числе по обеспечению пожарной безопасности и гражданской обороне

В соответствии с Федеральным законом от 21 декабря 1994 года № 68-ФЗ «О защите населения и территорий от чрезвычайных ситуаций природного и техногенного характера» - предупреждение чрезвычайных ситуаций - это комплекс мероприятий, проводимых заблаговременно и направленных на максимально возможное уменьшение риска возникновения чрезвычайных ситуаций, а также на сохранение здоровья людей, снижение размеров ущерба окружающей среде и материальных потерь в случае их возникновения.

В соответствии со статьей 48.1. «Градостроительного кодекса Российской Федерации» 29 декабря 2004 №190-ФЗ линия электропередач ВЛ-110 кВ не является особо опасным объектом.

Источниками чрезвычайных ситуаций техногенного характера на территории ВЛ-110 кВ являются аварии на объектах электроснабжения. Степень опасности таких чрезвычайных ситуаций - средняя, локального характера. Влияние чрезвычайных ситуаций на жизнедеятельность населения будет обусловлено различными факторами (время и место аварии, вид коммунально-энергетической сети, размеры и степень развития аварии и других).

Крупные аварии на сетях и объектах электроснабжения могут вызвать прекращение (нарушение) электроснабжения на время ликвидации аварии, что наиболее опасно при отрицательных температурах.

Возникновение чрезвычайных ситуаций на системах жизнеобеспечения населения возможно в результате:

- аномальных метеорологических явлений;
- недостаточной защищенности значительной части технологического оборудования;
- невыполнения в полной мере мероприятий по планово-предупредительному ремонту оборудования;
- общего снижения уровня технологической дисциплины;
- общей изношенности и выработки проектного ресурса значительной части технологического оборудования.

Для предотвращения чрезвычайных ситуаций техногенного характера необходимо проведение следующего комплекса мероприятий:

- проведение плановых (регламентных) работ по техническому обслуживанию объектов электросетевого хозяйства;
- обеспечение прокладки и содержание просек вдоль воздушных линий электропередачи;
- производство вырубki и опиловки деревьев и кустарников в пределах минимально допустимых расстояний до их крон, а также вырубki деревьев, угрожающих падением;
- учет при размещении разрывов между сооружениями в зависимости от огнестойкости конструкций сооружений и степени пожарной опасности производств;
- обеспечение подъездов спецтехники к сооружениям.

В целях исключения чрезвычайных ситуаций техногенного характера в границах зоны планируемого размещения ВЛ-110 кВ необходимо соблюдение условий, установленных нормативной документацией для охранных зон объектов электросетевого хозяйства.

На территории расположения ВЛ-110 кВ из чрезвычайных ситуаций природного характера возможно возникновение опасных метеорологических явлений (сильные морозы, действие ветра, осадки, воздействие молний, гололедные образования).

При возникновении неблагоприятных метеорологических явлений возможно:

- разрушение и повреждение сооружений и объектов электросетевого хозяйства;
- порыв воздушных линий электропередач;
- налипание снега на линии электропередачи с последующим обрывом;
- создание аварийной остановки на автодорогах и подъездных дорогах к ВЛ-110 кВ;
- нарушение функционирования систем электроэнергетики.

Для защиты линии электропередач предусматривается:

- антикоррозийное покрытие опор;
- установка свайных фундаментов
- устройство молниезащиты.

В соответствии с Федеральным закон «О гражданской обороне» от 12 февраля 1998 г. №28-ФЗ проектируемому объекту категория по гражданской обороне не

присваивается.

В военное время ВЛ-110 кВ будет продолжать функционировать, ее перемещение не предусматривается.

Строительство защитных сооружений гражданской обороны на территории расположения линии электропередачи не предусматривается.

Эвакуационные мероприятия с территории размещения ВЛ-110 кВ не производятся ввиду отсутствия постоянного работающего населения на нем.

Наибольшую опасность для людей представляет угроза возникновения чрезвычайной ситуации, связанной с пожарами.

Система обеспечения пожарной безопасности Объекта включает в себя систему предотвращения пожара, систему противопожарной защиты и организационно-технические мероприятия.

Система противопожарной защиты Объекта предусмотрена в целях защиты людей и имущества от воздействия опасных факторов пожара и ограничения его последствий, что достигается снижением динамики нарастания опасных факторов пожара, эвакуацией людей и имущества в безопасную зону и тушением пожара.

К основным мероприятиям, обеспечивающим пожарную безопасность, относится обеспечение беспрепятственного проезда пожарных подразделений. Предупреждению пожаров способствует поддержание сетей электроснабжения в исправном состоянии.

ПРИЛОЖЕНИЯ

Исх. № И-С-2019- 16436
от «10» 12 2019 г.

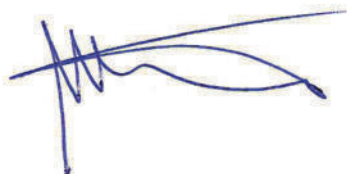
РЕШЕНИЕ

о подготовке документации по планировке территории в составе проекта планировки территории линейного объекта «Реконструкция ВЛ 110 кВ Чернявская-Щучье-Т-Шумиха-Т-Мишкино-Т-Юргамыш-Т-Боровская (участок ВЛ 110 кВ Шумиха-Мишкино Тяга 1,2 цепь, инв. № 202003134 до опоры № 96; ВЛ 110 кВ Шлейфовый заход на ПС Бутырская, инв. № 202003118)» в границах Шумихинского и Мишкинского районов Курганской области

В соответствии с п.п. 3, 4 п.1.1 ст. 45 «Градостроительного кодекса Российской Федерации» от 29.12.2004 года № 190-ФЗ, в целях реализации пункта инвестиционной программы 1.2.2.1.404 «Реконструкция ВЛ 110 кВ Чернявская-Щучье-Т-Шумиха-Т-Мишкино-Т-Юргамыш-Т-Боровская», АО «СУЭНКО» принято решение о подготовке документации по планировке территории в составе проекта планировки территории для реконструкции участка ВЛ 110 кВ Шумиха-Мишкино Тяга 1,2 цепь, инв. № 202003134 до опоры № 96; ВЛ 110 кВ Шлейфовый заход на ПС Бутырская, инв. № 202003118, расположенных в границах: МО г. Шумиха, Шумихинского района, Курганской области, МО Кушмянский сельсовет, Шумихинского района, Курганской области, МО Рождественский сельсовет, Мишкинского района, Курганской области.

Проект межевания территории в составе документации по планировке территории не оформляется (ст. 43, 51, 55 «Градостроительного кодекса Российской Федерации» от 29.12.2004 г. № 190-ФЗ) в связи с тем, что использование земель и (или) земельных участков с целью реконструкции ВЛ 110 кВ Чернявская-Щучье-Т-Шумиха-Т-Мишкино-Т-Юргамыш-Т-Боровская (участок ВЛ 110 кВ Шумиха-Мишкино Тяга 1,2 цепь, инв. № 202003134 до опоры № 96; ВЛ 110 кВ Шлейфовый заход на ПС Бутырская, инв. № 202003118) планируется осуществить через установление публичного сервитута в соответствии со ст. 39.37 «Земельного кодекса Российской Федерации» от 25 октября 2001 года № 136-ФЗ, что, в свою очередь, не предусматривает образование или изменение земельных участков.

Директор



Д.И. Анучин

АКЦИОНЕРНОЕ ОБЩЕСТВО СУЭНКО

АКЦИОНЕРНОЕ ОБЩЕСТВО
СИБИРСКО-УРАЛЬСКАЯ ЭНЕРГЕТИЧЕСКАЯ КОМПАНИЯ
ОГРН 1027201233620 ИНН/КПП 7205011944/785150001
640004, РФ, Курганская область, г. Курган, ул. Панфилова, д.22
тел.: +7 (3522) 48-68-59 (приёмная),
+7 (3522) 48-68-26 (факс)
zes@suenco.ru (e-mail)
www.suenco.ru

ЗАПАДНЫЕ ЭЛЕКТРИЧЕСКИЕ СЕТИ

Исх. № И-ЗЭС-2019-425
от «15» 08 2019 г.

Главе города Шумихи Козлову А.А.
Главе Кушмянского сельсовета Сорокиной О.Л.
Главе Шумихинского района Максимовских С.И.
Главе Рождественского сельсовета Мицкевич В.Г.
Главе Мишкинского района Кудрявцеву С.А.

Копии:

Директору департамента имущественных и
земельных отношений Курганской области
Галченко Л.В.

Комитет по архитектуре и строительству
Курганской области

Заместителю Губернатора Курганской области —
директору Департамента строительства,
госэкспертизы и жилищно-коммунального
хозяйства Курганской области Воробьёву А.А.

УВЕДОМЛЕНИЕ

В соответствии с ч. 7 ст. 45 «Градостроительного кодекса Российской Федерации» от 29.12.2004 года № 190-ФЗ, уведомляем Вас о том что АО «СУЭНКО» в соответствии с п.п. 3, 4 п.1.1 ст. 45 «Градостроительного кодекса Российской Федерации» от 29.12.2004 года № 190-ФЗ принято решение № 10380 от 13.08.2019г. о подготовке документации по планировке территории в составе проекта планировки территории для реконструкции ВЛ 110 кВ Шумиха-Мишкино Тяга 1.2 цепь, инв. № 202003134; ВЛ 110 кВ Шлейфовый заход на ПС Бутырская, инв.№ 202003118, расположенных в границах: МО г. Шумиха, Шумихинского района, Курганской области, МО Кушмянский сельсовет, Шумихинского района, Курганской области, МО Рождественский сельсовет, Мишкинского района, Курганской области.

В соответствии со ст. 39.37 «Земельного кодекса Российской Федерации» от 25 октября 2001 года № 136-ФЗ, для использования земель и (или) земельных участков с целью реконструкции ВЛ 110 кВ Шумиха-Мишкино Тяга 1.2 цепь, инв. № 202003134; ВЛ 110 кВ Шлейфовый заход на ПС Бутырская, инв.№ 202003118, будет установлен публичный сервитут.

Документация по планировке территории в этом случае не предусматривает образование или изменение земельных участков и в соответствии со ст. 43, 51, 55 «Градостроительного кодекса Российской Федерации» от 29.12.2004 г. № 190-ФЗ, оформляется без проекта межевания территории.

Приложение: копия решения АО «СУЭНКО» № 10380 от 13.08.2019г. – на 1 листе.

Главный инженер



Фёдоров В.В.

Утверждаю:

Главный инженер

АО «СУЭНКО»

Ю.Е. Тышук



Техническое задание

на проектно-изыскательские работы

«Реконструкция ВЛ 110 кВ Чернявская – Щучье-Т – Шумиха-Т – Мишкино-Т – Юргамыш-Т – Боровская (Участок ВЛ 110 кВ Шумиха-Мишкино Тяга 1, 2 цепь, инв. № 202003134 до опоры № 96, ВЛ 110 кВ шлейфовый заход на ПС Бутырская инв. № 202003118)»

ИП 2019 года п. 1.2.2.1.404

1. Основание проведения:

Инвестиционная программа филиала АО «СУЭНКО» Западные электрические сети на 2019 г. п. 3.1.3.1.

2. Район расположения энергетического оборудования: Курганская область, Шумихинский и Мишкинский районы.

3. Вид строительства: реконструкция.

4. Нормативные документы:

Проектная документация должна быть разработана в соответствии со следующими нормативными документами:

- Федеральный закон от 30.12.2009 № 384-ФЗ «Технический регламент о безопасности зданий и сооружений»;
- Федеральный закон от 22.07.2008 № 123-ФЗ «Технический регламент о требованиях пожарной безопасности»;
- Перечень национальных стандартов и сводов правил (частей таких стандартов и сводов правил), в результате которых на обязательной основе обеспечивается соблюдение требований Федерального закона от 30.12.2009 № 384-ФЗ «Технический регламент о безопасности зданий и сооружений», утвержденный постановлением Правительства Российской Федерации от 26.12.2014 № 1521;
- Земельный кодекс Российской Федерации от 25.10.2001 № 136-ФЗ;
- Лесной кодекс Российской Федерации от 04.12.2006 № 200-ФЗ;
- Водный кодекс Российской Федерации от 03.06.2006 № 74-ФЗ;
- Градостроительный кодекс Российской Федерации от 29.12.2004 № 190-ФЗ;
- Постановление Правительства Российской Федерации от 16.02.2008 № 87 «О составе разделов проектной документации и требованиях к их содержанию»;
- Постановление Правительства Российской Федерации от 24.02.2009 №160 «О порядке установления охранных зон объектов электросетевого хозяйства и особых условий использования земельных участков, расположенных в границах таких зон»;
- ГОСТ Р 21.1101-2013 «Основные требования к проектной и рабочей документации»;
- «Правила устройства электроустановок» (ПУЭ издание 7);
- СТО 56947007-29.240.55.192-2014 «Нормы технологического проектирования

воздушных линий электропередачи напряжением 35-750 кВ», в том числе перечень нормативных и методических документов, указанных в Библиографии;

- СТО 56947007-29.060.50.015-2008 «Грозозащитные тросы для воздушных линий электропередачи 35-750 кВ. Технические требования»;
- СТО 56947007-29.240.10.028-2009 «Нормы технологического проектирования подстанций переменного тока с высшим напряжением 35-750 кВ», в том числе перечень нормативных и методических документов, указанных в приложении 2;
- СТО 56947007-33.180.10.173-2014 «Методические указания по расчету термического воздействия токов короткого замыкания и термической устойчивости грозозащитных тросов и оптических кабелей, встроенных в грозозащитный трос, подвешиваемых на воздушных линиях электропередачи»;
- СТО 56947007-29.240.55.111-2011 «Методические указания по оценке технического состояния ВЛ и остаточного ресурса компонентов ВЛ»;
- СО 153-34.20.501 «Правила технической эксплуатации электрических станций и сетей Российской Федерации»;
- РД 153-34.3-20.573-2001 «Указания по учету и анализу в энергосистемах технического состояния распределительных сетей напряжением 0,38-20 кВ с воздушными линиями электропередачи»;
- Иные действующие нормативно-технические документы.

5. Основные технические показатели:

ВЛ 110 кВ Шумиха-Мишкино Тяга 1.2 цепь опора № 1-96:

- тип исполнения – воздушная;
- дата ввода в эксплуатацию 1957 г.;
- протяженность по трассе – 23,89 км;
- количество цепей – две;
- материал опор – железобетон, металл;
- провод – АС-185/29;
- грозотрос – ПС-50;
- изоляция ПС-70.

ВЛ 110 кВ шлейфовый заход на ПС Бутырская опора № 96-107:

- тип исполнения – воздушная;
- дата ввода в эксплуатацию 1957 г.;
- протяженность по трассе – 2,12 км;
- количество цепей – две;
- материал опор – металл;
- провод – АС-185/29;
- грозотрос – ПС-50;
- изоляция ПС-70.

6. Объем проектирования:

6.1. Проектно-изыскательские работы выполнить на 2-х цепной «Реконструкция ВЛ 110 кВ Чернявская – Щучье-Т – Шумиха-Т – Мишкино-Т – Юргамыш-Т – Боровская (Участок ВЛ 110 кВ Шумиха-Мишкино Тяга 1, 2 цепь, инв. № 202003134 до опоры № 96, ВЛ 110 кВ шлейфовый заход на ПС Бутырская инв. № 202003118)»

ИП 2019 г. п. 3.1.3.1. Суммарная протяженность реконструируемого участка составляет – 26,01 км.

6.2. Проект выполнить в соответствии с ПУЭ 7-е издание и СО 153-34.20.121-2006 г. с

заменой опор на анкерные - металлические, промежуточные железобетонные. Для защиты от коррозии металлических опор предусмотреть горячую оцинковку или полимерное покрытие.

6.3. Заменить существующий провод АС-185/29 на новый аналогичный.

6.4. Грозозащитный трос ПС-50 заменить на 9,2 МЗ-В-ОЖ-Н-Р, выполненный по СТО 71915393-ТУ 062-2008, диаметр троса определить проектом с расчетом механической нагрузки и проверки на термическую стойкость, в случае отрицательных результатов при проверке на термическую стойкость троса применить трос – провод марки АСКС сечением не ниже 120 мм².

6.5. Натяжные и поддерживающие подвески на анкерных и промежуточных опорах принять из стеклянных (тип определить при проектировании) в соответствии со степенью загрязненности атмосферы с использованием звеньев промежуточных регулируемых типа ПРР. В местах пересечений с инженерными коммуникациями предусмотреть двойные изолирующие подвески с раздельным креплением к траверсам опор.

6.6. Гасители вибрации применить многочастотные.

6.7. Выполнить обследование существующей просеки ВЛ 110 кВ в границах охранной зоны, определить места зарастания нежелательной древесно-кустарниковой растительностью, с выделением деревьев, угрожающих падением на ВЛ. В случае необходимости предусмотреть работы по расширению и приведению просек ВЛ в нормативное состояние, в соответствии с приложением к Правилам установления охранных зон объектов электросетевого хозяйства и особых условий использования земельных участков, расположенных в границах таких зон, с оформлением необходимых землеотводных документов. В сметной документации учесть затраты на разрубку просеки и оформление необходимой документации.

6.8. Предусмотреть нанесение нумерации опор с обозначением диспетчерского наименования ВЛ 110 кВ 1 и 2 цепи и размещение знаков безопасности, выполненных в корпоративном стиле АО «СУЭНКО». Предусмотреть крепление информационных табличек к опорам, исключая сверление стоек опор.

6.9. Предусмотреть в проектно-сметной документации демонтаж существующей ВЛ-110 кВ после пуска в эксплуатацию вновь построенного участка.

7. Особые условия:

7.1. Проектно-сметная документация должна быть выполнена в полном объеме требований нормативно-технических документов, других государственных норм и правил, действующих на территории Российской Федерации.

7.2. Провести сбор исходных данных для проектно-изыскательских работ, в том числе заключить необходимые договоры.

7.3. Выполнить полный комплекс инженерных изысканий (геодезия, геология, экология).

7.4. Инженерные изыскания выполнить в объемах, необходимых для проектирования и строительства, в соответствии с требованиями СП 47.13330.2012 и других нормативно-технических документов Федеральной службы геодезии и картографии России.

7.5. Получить технические условия на все пересечения реконструируемых ВЛ 110 кВ с автомобильными и железными дорогами, газопроводом и иными инженерными сооружениями и коммуникациями у их владельцев.

7.6. Выполнить и оформить все необходимые согласования и заключения эксплуатирующих и заинтересованных организаций на производство работ в зонах пересечения их коммуникаций, сооружений или подземных объектов (при необходимости).

7.7. Согласовать с землепользователями расположение проектируемых опор и возможность прохождения ВЛ 110 кВ по территории земельных участков, находящихся в их собственности.

7.7. При проведении проектно-изыскательских работ учесть мероприятия по обеспечению бесперебойного электроснабжения существующих потребителей на всех этапах реконструкции.

7.9. Основные технические решения выполнить на стадии «Проектная документация» и согласовать с филиалом «Западные электрические сети» АО «СУЭНКО»

7.10. Документацию согласовать со всеми заинтересованными лицами и организациями (в том числе, с Филиалом АО «СО ЕЭС» Свердловское РДУ) в установленном порядке.

7.11. Получить положительное заключение экспертизы по проектной документации, (включая сметную документацию, разработанную на основании рабочей документации) в экспертной организации. Экспертную организацию согласовать с АО «СУЭНКО».

7.12. Не допускается передача проектной документации на экспертизу без получения согласования филиала «Западные электрические сети» АО «СУЭНКО», Филиала АО «СО ЕЭС» Свердловское РДУ, собственников объектов, технологически связанных с объектом проектирования, и собственников объектов, на которых предусматривается выполнение работ.

7.13. Документацию представить в 4 (четырёх) экземплярах на бумажном носителе, в том числе один сброшюрованный и один экземпляр документации, подготовленной в соответствии с требованиями, установленными приказом Министерства строительства и жилищно-коммунального хозяйства РФ от 21.11.2014 № 728/пр в электронном виде на CD или DVD. Сметную документацию в формате MS Excel, либо в другом числовом формате, совместимом с MS Excel, а также в формате «Гранд Смета», позволяющем вести накопительные ведомости по локальным сметам. Все бумажные экземпляры смет должны быть сброшюрованы. Согласования предоставить в оригиналах. Не допускается передача документации в формате Acrobat с пофайловым разделением страниц.

7.14. Представлять пояснения, документы и обоснования по требованию заказчика. Вносить без дополнительной оплаты в документацию по результатам рассмотрения у заказчика изменения и дополнения, не противоречащие данному заданию.

7.15. В случае выявления экспертизой недостатков или ненадлежащего качества работ по вине Подрядчика, последний обязан безвозмездно устранить и взять на себя затраты на проведение повторной экспертизы проекта.

9. Требование к разработке вариантов:

Принять оптимальный проект реконструкции 2-х цепной «Реконструкция ВЛ 110 кВ Чернявская – Щучье-Т – Шумиха-Т – Мишкино-Т – Юргамыш-Т – Боровская (Участок ВЛ 110 кВ Шумиха-Мишкино Тяга 1, 2 цепь, инв. № 202003134 до опоры № 96, ВЛ 110 кВ шлейфовый заход на ПС Бутырская инв. № 202003118)»

ИП 2019 г. п. 3.1.3.1.

Прошито и скреплено печатью

35а

(Handwritten signature) _____ д

Начальник отдела по оформлению
земли и имущества

С.И. Елисеев

